

## Instruktion för ansökan om budgetjusteringar för särskilda ändamål - investeringar

## Bilaga 3b

*I samband med verksamhetsplan och under året finns möjligheter att söka budgetjusteringar för vissa särskilda ändamål.*

### Övergripande information

- CM4 avser investeringsåtgärder
- Notera att respektive flik kan ha egna specifika instruktioner.
- Om nämnden ansöker om budgetjustering för flera projekt från samma CM-pott ska nämnden själv kopiera ytterligare flikar för det ansökningsförfarandet.
  - Flikar som inte fylls i ska tas bort - Ansökningarna ska vara fullständigt ifyllda
- På fliken Sammanställning ansökningar finns stöd för att sammanställa totalt ansökt belopp med hjälp av referenser till de olika flikarna, raderna kan kopieras om flera ansökningar görs inom samma ändamål

### Samtliga ansökningar om budgetjustering görs genom:

#### 1. Ansökan i denna excel-fil

- Excel-filen ska biläggas ärendet i ILS-webb samt registreras i Hypergene enligt tidplan, dvs en vecka innan ärendet ska vara klarmarkerat i ILS-webb.

#### 2. Beslutssats i nämndens ärende

- Det ska framgå att budgetjusteringen avser utgifter (investering)
- Det ska framgå vilket ändamål budgetjusteringen avser (exempelvis klimatinvesteringar)
- Det ska framgå vilket belopp budgetjusteringen uppgår till

#### 3. Kortfattad summering under rubriken Budgetjusteringar i ärendet

- Det ska framgå att budgetjusteringarna som beskrivs avser investering

#### 4. Registrering i Hypergene görs enligt rutinbeskrivning som finns på intranätet



Stockholms  
stad



## Sammanställning nämndens ansökningar

### *Budgetjusteringar för investeringsåtgärder*

#### Fliknamn

Trygghetsinvesteringar

Inv. för drift i egen regi

**Nämndens totalt ansökta budgetjusteringar för investeringsåtgärder**

#### Projektnamn

#### Belopp

Förstärkt stängsel runt kolon 1,5

Parkmaskin för gräsklippning 1,4

**2,9**

## Trygghetsinvesteringar

Samtliga nämnder kan ansöka om budgetjustering för investeringar som syftar till trygghetsskapande åtgärder. Åtgärderna ska avse fysiska investeringar på mark, anläggning eller fastighet och utgå ifrån en lokal behovsanalys av tryggheten.

### Ansökan om budgetjustering i samband med:

Tertialrapport 1

### Sökande nämnd:

Farsta Stadsdelsnämnd

### Kontaktperson:

Karin Ringholm <karin.ringholm@stockholm.se>

### Telefon:

08-50818797

### Epost:

[Karin Ringholm <karin.ringholm@stockholm.se>](mailto:karin.ringholm@stockholm.se)

### Kontaktperson:

Nina Lindberg

### Telefon:

08-50818237

### Epost:

[nina.lindberg@stockholm.se](mailto:nina.lindberg@stockholm.se)

### Eventuell samverkan med nämnd/bolagsstyrelse

Om insatsen till del ska genomföras genom annan nämnd/bolagsstyrelse ska överenskommelse om detta ha skett med berörd part, ange i så fall detta nedan. Facknämnder som söker medel ska inför ansökan föra dialog med berörda stadsdelsnämnder.

### Namn på insatser

Förstärkt stängsel runt koloniträdgården Gubbängens fritidsgårdar-Gubbängen/Hökarängen

### Koordinater

59.25914886316957, 18.079383350751193

### Sökt belopp (mnkr) Avrundat till närmsta hundratusental

1,5 mnkr

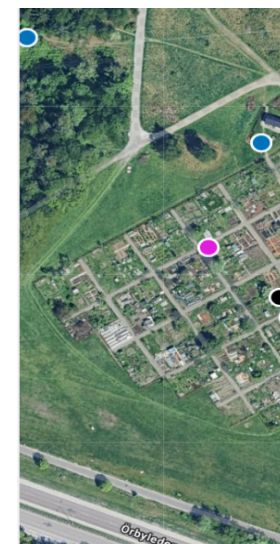
### 1. Beskrivning (mål och syfte)

*Ansökan ska innehålla en tydlig och detaljerad beskrivning av den tänkta åtgärden med övergripande mål och syfte. Underrubrikerna i beskrivningen ska ge en tydlig koppling mellan den lokala behovsanalys som gjorts och det resultat som förväntas.*

### **1.1 Problembeskrivning**

*Gör en platsspecifik och väl underbyggd problembeskrivning om varför en investering behövs. Det kan exempelvis utgå ifrån den lokala samverkansöverenskommelsen med polisen, trygghetsvandringar, dialoger med berörda eller andra lokala brottsförebyggande eller trygghetsskapande sammanhang. Lägg in en karta med en markering av aktuell plats nedan.*

Farsta är ett fokusområde och Hökarängen/Gubbängen är ett prioriterat geografiskt område i arbetet. Från en medborgardialog från juni 2025 om stadsutveckling i området med knappt 900 svarande har otryggheten lyfts genomgående som förbättringsområde. Problematiken kopplas dels till mörka gångstråk kvällar och nätter, dels med anledning av den mängd missbrukare som rör sig frekvent i området. Just koloniträdgården Gubbängens fritidsgårdar utgör en plats dit individer med inte sällan missbruksproblematik tar sig vilket över tid genererat följdbrott som nedskräpning, skadegörelse, stöld samt narkotikabruk på platsen, se nedan bild av avvikelser från trygghetskartan/Farsta trygghetsforum. Dessa företeelser har lett till mer otrygghet och färre individer vill vistas på platsen vilket lett till att den sociala kontrollen minskat och detta i sin tur leder till en negativ spiral för tryggheten. Idag finns ett trästaket bestående av tre plankor med en höjd av 120 cm med tillhörande stängda men olåsta grindar. Det är med andra ord mycket lätt att ta sig genom staketet. Redan 2024 inkom ett medborgarförslag om att höja staketet runt koloniområden p.g.a. ökad otrygghet kopplat till vandalism och stölder. Svaret från förvaltningen blev då att invänta de nya typritningarna för ett högre staket. Dessa typritningar har fastställts nu. Den sammantagna uppfattningen om platsen behöver ändras varpå ett första steg är att ersätta befintlig staket med ett högre som gör det svårare för den motiverade att ta sig över.





## 1.2 Berörd målgrupp

Ange den/de målgrupper som insatsen riktar sig till. Både allmänna och särskilda målgrupper ska specificeras. Redogörelsen ska även skatta storleken på de målgrupper som berörs - exempelvis hur många unga som bor i ett område eller antalet personer som passerar en viss plats.

Alla som rör sig till fot eller cykel vid koloniträdgården samt koloniträdgårdsinnehavare eller besökare.

## 1.3 Beskrivning av insatsen

Beskriv vad insatsen består av och hur den ska genomföras. Insatsen ska vara logiskt kopplad till ovan beskrivna problembild och de resultat som förväntas. Innan ansökan lämnas in ska samråd ske med andra berörda förvaltningar om insatsernas genomförbarhet, vilket ska beskrivas här.

Ett högre staket i gott skick signalerar tydligare att detta är ett område avsett för odling. Området är allmänt tillgängligt men det är särskilda regler som gäller inom koloniområden. Allmänheten är välkommen att "se men inte röra". I dagsläget är det allt för lätt att ta sig in och framför allt ta bära med sig saker ut från området. Ett högre staket torde avskräcka obehöriga från att missbruka området och föreningshuset. Genomförandet innebär rivning av befintligt staket och anläggning av ett helt nytt staket. Det nya staketet byggs enligt de nya typritningar för höga staket som trafikkontoret har tagit fram och som avses användas framöver.

Klicka här för att fylla i ytterligare text om fältet ovan inte räcker

#### **1.4 Förväntat resultat**

*Beskriv de positiva resultat och effekter som insatsen ska generera för målgruppen. Som exempel kan detta handla om ökad känsla av trygghet för kvinnor på ett torg vilket leder till fler kvinnor som rör sig på torget.*

Genom uppgraderingen av det högre staketet som i sig har ett signalvärde av social kontroll är det förväntade resultatet att problemen med missbruksrelaterade brott och otrygghetsfenomen kommer att minska.

Klicka här för att fylla i ytterligare text om fältet ovan inte räcker

#### **1.5 Uppföljning och utvärdering**

*Beskriv hur och när uppföljningen och utvärderingen av insatsen ska göras samt hur de avses dokumenteras och spridas.*

Ett år efter att staketet har varit på plats utvärderas insatsen genom kontakt med koloniföreningen. Har önskade resultat uppnåtts rapporteras det till stadens ansvariga för stadsodling som ett bra exempel på hur tryggheten förbättras samtidigt som det förbättrar förutsättningarna för de odlare. Uppföljningen sker även gällande antalet felanmälningar via Tyck till appen samt inrapporteringar på trygghetskartan. (Första trygghetsforum)

#### **2. Organisation för insatsernas genomförande**

*Beskriv kortfattat den organisation som ansvarar för att genomföra insatsen samt ansvarar för att följa upp dess effekter. Om samverkan sker med lokala aktörer i arbetet ska detta beskrivas under denna punkt, exempelvis fastighetsägare, civilsamhälle, polis.*

Projektledare och Landskapsarkitekt: Nina Lindberg

Kommunikation: Erik Wagner Sobelius

Entreprenör: stadsdelsnämndens ramavtalade entreprenör för anläggningsarbeten.

Klicka här för att fylla i ytterligare text om fältet ovan inte räcker

#### **2.1 Avstämt med berörd stadsdelsnämnd**

#### **3. Tidplan**



Ansökan ska innehålla en tidplan med identifierade faser i insatsens genomförande från start till uppföljning och slutredovisning. Insatsen kan löpa under mer än ett år men kräver en tydlig tidplan med kostnader fördelade på respektive år.	
Projektering, planering samt genomförande: 2026 Färdigställt: 2026 Redovisning i samband med VB 2026	
<b>4. Beskrivning av utgifter och eventuell medfinansiering</b>	
Ansökan ska redovisa insatsens totala investering uppdelat på relevanta kostnadsposter. Eventuell egen medfinansiering redovisas och extern medfinansiering redovisas i förekommande fall. Om insatsen till del ska genomföras av annan nämnd eller bolagsstyrelse ska denna del specificeras.	
Totalt belopp för denna ansökan (mnkr) avrundat till närmsta hundratusental:	<b>1,5 mnkr</b>
Projektering	kr
Material	kr
Övrigt och oförutsett (egen tid samt oförutsett)	50 000
Entreprenad	1 450 000 kr
Av ansökan ska det framgå om och hur insatsen förväntas påverka nämndens eller annan nämnd/styrelses framtida driftutgifter/kostnader, inklusive kapitalkostnader. Kompensation för kapitalkostnader beaktas i särskild ordning i samband med kommande verksamhetsplaner.	
Driftkostnaderna väntas inte förändras, underhållskostnaderna väntas sjunka efter genomförd åtgärd. Marken är utomplansområde (till allra största del) men Farsta stadsdelsnämnd har underhållsansvaret för staketet runt koloniområdet. Investeringen överskrider ett prisbasbelopp och avses skrivas av på 10 år.	
<b>4. Bilagor</b>	
Klicka här för att ange text.	
Klicka här för att fylla i ytterligare text om fältet ovan inte räcker	































## Natur- och parkskötsel i egen regi

Stadsdelsnämnder där driften av natur- och parkskötsel eller lokalvård övergår från entreprenad till egen regi kan söka för ökade investeringsutgifter för maskiner och inventarier som är avsedda för övergången.

## Ansökan om budgetjustering i samband med:

Tertialrapport 1

### Nämnd:

Farsta stadsdelsnämnd

### Kontaktperson:

Karin Ringholm

### Epost:

[karin.ringholm@stockholm.se](mailto:karin.ringholm@stockholm.se)

### Roll/Titel:

Stadsmiljöchef

## 1. Information om investeringen

### 1.1 Beskrivning av investeringen

Parkmaskin för gräsklippning

### 1.2 Investeringens syfte

Förvaltningen övergår 2026 till parkdrift i egen regi vilket innefattar grundskötsel av utemiljöer. Förvaltningen har för avsikt att köpa in en parkmaskin med klippaggregat som drivs på HVO100. Verksamheten har ett bedömt behov av en parkmaskin med klippaggregat för att klippa stadsdelsnämndsområdets grönytor (ej inkluderat högräsytor) och för att klippa löv. Förvaltningen har som ambition att i samband med övergången i egen regi påbörja implementeringen av nämndens handlingsplan för utfasning av fossila bränslen i stadsmiljöverksamheten som togs fram under 2025. Parkmaskinen kommer att bytas ut när marknaden erbjuder motsvarande maskin med eldrift.

## 2. Ansökans omfattning

### 2.1 Totalt belopp för denna ansökan:

**1,4 mnkr**

Parkmaskin med klippaggregat 300cm

1 400 000 kr

[Klicka här för att ange varav-poster...](#)

kr

[Klicka här för att ange varav-poster...](#)

kr

### 2.2 Påverkan på framtida driftkostnader



Kostnad kommer eventuellt uppstå för förvaring av parkmaskinen med tillbehör under lågsäsong. Kostnader för försäkringar tillkommer. Genom att samlokalisering av verksamheten sker med Skarpnäck, Enskede-Årsta-Vantör och till viss del Hägersten- Älvsjös parkdrift i egen regi kommer denna investering och driftkostnad kunna fördelas mellan dessa aktörer.

### **3. Eventuella övriga upplysningar**

Klicka här för att ange text.



Stockholms  
stad

**Kontaktperson vid stadsledningskontoret:**

Sarah Chaara

[sarah.chaara@stockholm.se](mailto:sarah.chaara@stockholm.se)

*[Summeras automatiskt]*

